

Patientinformation på arabiska

**Entyvio**<sup>®</sup>  
vedolizumab

## دليلك للعلاج بدواء Entyvio

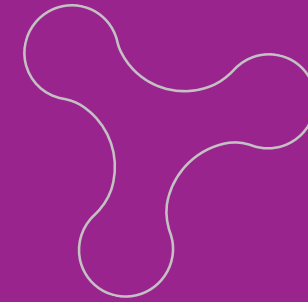
معلوماتٌ تهتمُّ مرضى التهاب القولون التقرُّحي أو داء كرون الذين يُعالَجون بدواء ENTYVIO

## دليلك للعلاج بدواء ENTYVIO

هذا الكتيّب موجّه للمرضى الذين سُخّص لديهم مرض التهاب القولون التقرّحي أو داء كرون ويُعالَجون بدواء Entyvio.

يتوفّر دواء Entyvio حالياً بشكّلين صيدلانيّين هما Entyvio IV (عبر الوريد) و Entyvio SC (تحت الجلد)، ويمكن إعطاؤه لك إما بالتسريب الوريدي في عيادة الرعاية الصحية، أو عن طريق الحقن في منزلك باستعمال قلم حقن مُعبأ مُسبقاً.

يتضمّن الكتيّب معلوماتٍ عن آلية عمل دواء Entyvio، وطريقة استعماله، والأمور التي يجب أخذها في الاعتبار خلال فترة علاجك.



## مقدمة

# 1

### معلومات عامة عن دواء Entyvio

## 2

4

6

7

8

10

12

13

14

15

15

16

18

ما هو دواء Entyvio؟

ما هو مرض التهاب القولون التقرّحي وداء كرون؟

ما هي آلية عمل Entyvio؟

لماذا وُصف لي دواء Entyvio؟

يُصنّع دواء Entyvio بشكّلين صيدلانيّين

البدء باستعمال Entyvio

ما هي الأمور المتوقعة من العلاج؟

ماذا سيحدث إذا لم تتحسنّ صحي مع العلاج؟

ماذا سيحدث إذا توقّف جسمي عن الاستجابة للعلاج؟

هل يسبّب Entyvio تأثيراتٍ جانبية؟

معلومات هامة

### العلاج بدواء Entyvio

## 3

20

22

25

26

28

32

الجدول العلاجي

استعمال محقن Entyvio الذاتي

تحضير محقن Entyvio الذاتي

طريقة استعمال قلم الحقن Entyvio

مقاطع فيديو إرشادية



معلومات عامة  
عن دواء ENTYVIO

2

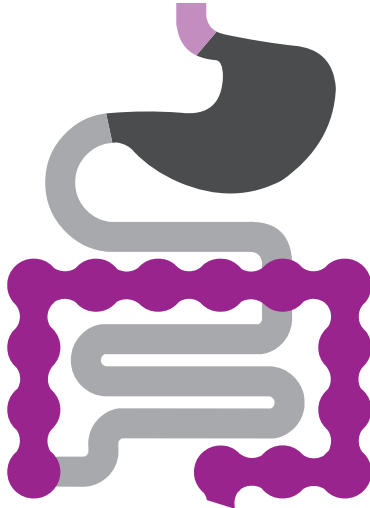


## ما هو مرض التهاب القولون التقرُّحي وداء كرون؟

ينتمي كلُّ من مرض التهاب القولون التقرُّحي وداء كرون إلى مجموعة الأمراض المعويَّة الالتهابية. ولم تُعرَف بعدُ أسبابُ حدوث التهاب القولون التقرُّحي أو داء كرون على وجه التحديد، لكننا نعلمُ أن معظم أعراضهما ناجمةٌ عن وجود **التهابٍ في الأمعاء.**

يؤثِّر التهاب القولون التقرُّحي على الأمعاء الغليظة بشكلٍ أساسي، ويمكن لداء كرون أن يؤثِّر على جميع أجزاء السبيل الهضمي (بدءاً بالفم وانتهاءً بالمستقيم).

السبيل الهضمي عبارةٌ عن «قناة» تبدأ بالفم وتنتهي بالمستقيم، وتشمل **المرء، والمعدة، والأمعاء الدقيقة، والأمعاء الغليظة.**

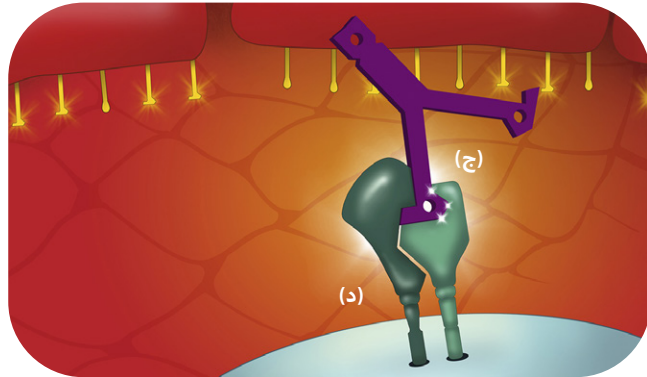
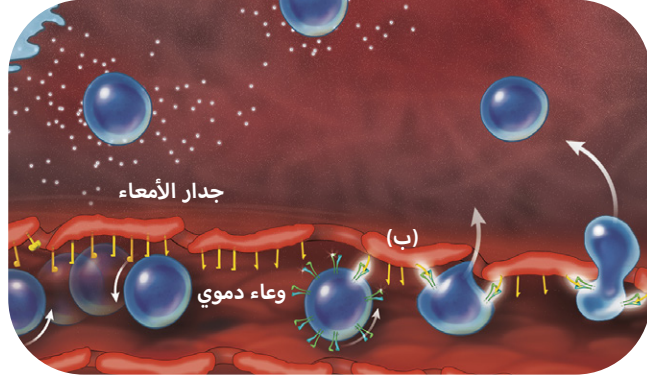
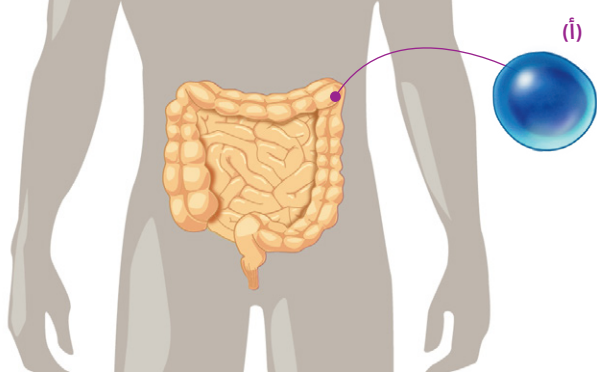


## ما هو دواء ENTYVIO؟

Entyvio هو علاجٌ يستعمل لتخفيف الالتهاب في القناة الهضمية لدى البالغين المصابين بدرجة متوسطة أو شديدة من التهاب القولون التقرُّحي أو داء كرون.

وينتمي هذا الدواء إلى زمرة علاجية تُسمَّى العلاجات البيولوجية، ويحتوي على المادة الفعالة فيدوليزوماب (vedolizumab).

يستهدفُ العلاج الالتهاب الذي يصيبُ الأمعاء تحديداً، وليس له تأثيرٌ معروف على بقية أجزاء الجهاز المناعي للجسم. يقلِّل Entyvio تراكم خلايا الدم البيضاء في الأمعاء، وهو ما يحدث في التهاب القولون التقرُّحي وداء كرون، وبذلك يؤدي إلى تخفيف الالتهاب.



## ما هي آلية عمل ENTYVIO؟

### حدوثُ الالتهاب في الأمعاء

خلال انتكاس / نشاط التهاب القولون التقرُّحي أو داء كرون، تتراكم خلايا الدم البيضاء في جدار الأمعاء، وقد ينجم عن فرط نشاطها الالتهابي بعض الأذى، مما يؤدي إلى ظهور الأعراض. ويلعب أحد أنواع خلايا الدم البيضاء، وهي اللمفاويات التائية (أ)، دوراً أساسياً في بدء الالتهاب واستمراره.

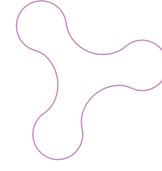
### تراكُم خلايا الدم البيضاء في الأمعاء

يوجد على سطح خلايا اللمفاويات التائية بروتين خاص يُرشدّها إلى مكانها الصحيح في الجسم. عندما تتساقط اللمفاويات التائية على طول جدران الأوردة، لا تتوقف إلى أن تُصادف في طريقها البروتين الصحيح، وهو بروتين لا يوجد إلا بداخل الأوعية الدموية في السبيل الهضمي. وهناك ترتبط الخلية بالبروتين وتشقُّ طريقها إلى داخل جدار الأمعاء (ب).

### تثبيطُ دواء Entyvio لخلايا الدم البيضاء

المادة الفعالة في دواء Entyvio هي فيدوليزوماب. ينتمي فيدوليزوماب إلى مجموعة من العلاجات البيولوجية تُسمى الأضداد وحيدة النسيلة (MAbs). يرتبط الضد (ج) مع البروتين (د) الموجود على سطح اللمفاويات التائية المعوية. ومن خلال تثبيد هذا البروتين، تُمنع خلايا الدم البيضاء من اختراق جدار الأمعاء\*. وبذلك تخفُّ شدة الالتهاب وتُتاح للأمعاء فرصة التّعافي.

\* يوجد على سطح خلايا اللمفاويات التائية المعوية بروتين إنتغرين  $\alpha4\beta7$ . ويرتبط إنتغرين  $\alpha4\beta7$  مع بروتين MadCAM-1 (جزء الالتصاق الخلوي للأدرينين بالأوعية المخاطية-1) على سطح خلايا الأوعية الدموية في النسيج المعوي. ترتبط مادة فيدوليزوماب بإنتغرين  $\alpha4\beta7$  وتثبته.



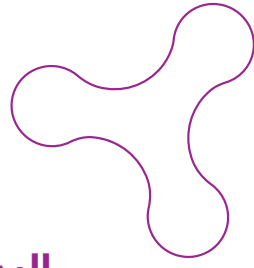
## لماذا وُصِف لي دواء ENTYVIO؟

عادةً ما يكون الأشخاص الذين يتلقون دواء Entyvio قد جربوا علاجاتٍ أخرى من قبل، دون أن تختفي لديهم علامات وأعراض نشاط المرض.

من المُرجَّح أن يكون طبيبك قد وصفَ لك دواء Entyvio لأنك **لم تستجِب بدرجةٍ كافيةٍ** للعلاج السابق، أو لأن علاجك السابق **لم يُعِد فعاليةً**، أو لأنه سبَّب تأثيراتٍ جانبيةً.

إذا كانت لديك أي استفسارات بشأن مرضك أو علاجك، استشر فريق الرعاية الصحية المُشرف عليك.





## البدء باستعمال ENTYVIO

ستتلقى الجرعات الأولى من دواء Entyvio بطريقة التسريب الوريدي. أما علاج المُداومة بدواء Entyvio فسُيعطى لك إما بالتسريب الوريدي أو من خلال حُقنٍ تحت الجلد.

### • التسريب الوريدي

يُعطى دواء Entyvio المُخصص للتسريب الوريدي على شكل محلولٍ في مجرى الدَّم مباشرةً، وذلك ضمن عيادة الرعاية الصحية، حيثُ يتمُّ إدخال إبرةٍ في أحد أوردة ذراعك، ويُوصل بها أنبوبٌ تسريب، وتبقى مثبتةً في مكانها لحوالي 30 دقيقة.

### • الحقن تحت الجلد

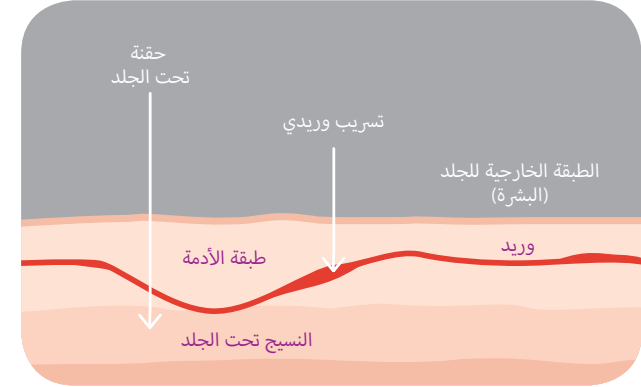
يمكن أخذُ دواء Entyvio المُخصص للحقن في المنزل، مع الالتزام بالتعليمات والتدريب اللذين قُدِّما لك في العيادة. بإمكانك إما أن تحقن نفسك، أو تطلب المساعدة من أحد أفراد عائلتك أو أصدقائك المقربين.

قبل أن تبدأ العلاج بحُقن Entyvio، يجب أن تتلقى دواء Entyvio بالتسريب الوريدي مرتين على الأقل.

## ما هو الفرق بين دواء ENTYVIO الذي يُعطى بالتسريب، ودواء ENTYVIO الذي يُعطى في حقنة؟

يُصنَع دواء Entyvio **بشكلين صيدلانيّين**: أحدهما يُعطى بطريقة (التسريب الوريدي)، والآخر في حقنة تحت الجلد. يحتوي كلا الشكلين على **المادة الفعالة نفسها** (فيدوليزوماب)، ويمكنهما تخفيف التهاب الأمعاء الذي يرافق مرض التهاب القولون التقرُّحي وداء كرون.

والفرق الأساسي بين شكلي Entyvio هو في طريقة دخول الدواء إلى جسمك.



يعني التسريب الوريدي أن التسريب يُعطى **مباشرةً في الدم الذي يتدفق في الوريد**.

يعني الحقن تحت الجلد أن الحقنة تُعطى في **النسيج الموجود تحت الجلد**.





## ماذا سيحدث إذا لم تتحسن صحتي مع العلاج؟

قد تحدث تأثيرات Entyvio بسرعاتٍ متفاوتة، وقد يستغرق بعض المرضى وقتاً أطول قبل أن يستجيبوا للعلاج. يمكن إجراء تقييمٍ أوليٍّ للعلاج بعد حوالي 10 - 14 أسبوعاً.

إذا ساءت الأعراض لديك خلال فترة العلاج، استشر فريق الرعاية الصحية المشرف عليك. لا تتوقف عن أخذ علاجك ولا تعدّله أبداً من تلقاء نفسك. **اتبع التعليمات العلاجية التي قدّمها لك طبيبك.**

## ماذا سيحدث إذا توقف جسمي عن الاستجابة للعلاج؟

إذا استجاب جسمك للعلاج في البداية، ثم بدأ يتوقف عن الاستجابة، عليك **استشارة طبيبك**. لا تتوقف عن أخذ علاجك ولا تعدّله أبداً من تلقاء نفسك.

إذا كانت لديك أي استفسارات أو ملاحظات بشأن دوائك أو علاجك، لا تتردد في التواصل مع فريق الرعاية الصحية المشرف عليك.



## ما هي الأمور المتوقعة من العلاج؟

تختلف طبيعته الاستجابة للعلاج وتوقيتها من شخصٍ لآخر. ولذلك ينبغي أن تتحلّى بالصبر خلال علاجك، فقد يمرّ بعض الوقت قبل أن تلاحظ أي تحسّن.

بعض المرضى يستجيبون بسرعةٍ للعلاج ويلاحظون تحسّناً في غضون ستة أسابيع.



كثيراً ما تظهر تأثيرات Entyvio بشكلٍ تدريجي، وقد يستغرق ذلك مدّةً تصل إلى 14 أسبوعاً بالنسبة إلى المرضى ذوي الحالات الأشدّ.



تختلف الاستجابة للعلاج من شخصٍ لآخر. فقد يتخلّص بعض المرضى من الأعراض تماماً ويدخلون في حالة الهدأة (وهي فترة من السكون لا تترافق بأي أعراض)، فيما قد يلاحظ مرضى آخرون تحسّناً طفيفاً، والقليل من المرضى لا يشهدون أي تحسّن.



## هل يسبب ENTYVIO تأثيرات جانبية؟

يمكن لجميع الأدوية أن تسبب تأثيرات جانبية، إلا أنها لا تظهر لدى الجميع.

نذكرُ تالياً أكثر التأثيرات الجانبية شيوعاً لدواء Entyvio، وهي قد تحدث لدى 1 من كل 10 مرضى:

- زكام
- ألم في المفاصل
- صداع

وقد تحدث تفاعلات تجاه التسريب أو في موضع الحقن، مثل الأكم أو التورم أو الاحمرار أو الحكة. عادةً ما تزول هذه التفاعلات خلال 1 - 4 أيام.

وقد تحدث تأثيرات جانبية أخرى أيضاً، وهي مذكورة في نشرة معلومات المريض المرفقة بالدواء. استشر فريق الرعاية الصحية المشرف عليك إذا كانت لديك أي استفسارات أو ساورك القلق بشأن التأثيرات الجانبية.

### كيف أتصرّف إذا ظهرت لدي تأثيرات جانبية؟

إذا ظهرت لديك تأثيرات جانبية، حتى لو لم تكن مذكورة في نشرة معلومات المريض، عليك إخبار طبيبك أو فريق الرعاية الصحية بها في أقرب فرصة ممكنة.

استشر فريق الرعاية الصحية المشرف عليك  
إذا كانت لديك أي استفسارات أو ساورك القلق  
بشأن التأثيرات الجانبية.



## أخبر فريق الرعاية الصحية المشرف عليك في الحال إذا تعرّضت لأي مما يلي:

### علامات على تفاعل تحسّسي

- صعوبة في التنفّس أو وزيز أثناء التنفّس
- شَرَى (طفح جلدي)
- حكة أو تورّم أو دوخة

### علامات على عدوى حادّة

- قشعريرة
- ارتعاد
- سعال مستديم
- حمّى شديدة

### علامات تشير إلى تأثر جهازك العصبي

قد تكون العلامات التالية أعراضاً لعدوى نادرة الحدوث لكنها خطيرة، تُعرّف باسم اعتلال بيضاء الدماغ العديد البُور المُترقي.

- رؤية ضبابية أو مزدوجة أو فقدان البصر
- صعوبة في الكلام
- ضعف في أحد الذراعين أو الساقين
- تغيير في طريقة مشيك، أو مشاكل في التوازن
- شعور مستديم بالثَمَل
- ضعف في الإحساس أو فقدان الإحساس
- فقدان الذاكرة أو تشوّشها

## معلومات هامة

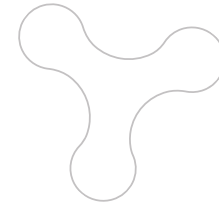
### قبل بدء العلاج بدواء Entyvio

#### أخبر طبيبك:

- إذا كنت تظنُّ أنك مصابٌ بعدوى نشطة
- إذا ما كنت قد خضعت لتحليل السُّل أمر لا
- إذا كنت تأخذ أي مستحضرات صيدلانية أو علاجات، لأنَّ Entyvio قد يؤثّر عليها
- إذا كنتِ حاملاً، أو تخططين للحمل
- إذا كنتِ ترضعين طفلك، أو كنت تخططين لذلك
- إذا كنت تتوي تلقي أي لقاحات، لأن Entyvio قد يؤثّر على فعالية لقاحات معينة
- إذا كنت مصاباً بالسرطان

### لا تستعمل دواء Entyvio:

- إذا كنت مصاباً بعدوى نشطة وحادّة، مثل السُّل، أو تسمُّم الدم (إنتان الدم)، أو حالة شديدة من الإسهال والقَيْء (التهاب المعدة والأمعاء)، أو عدوى في الجهاز العصبي.
- إذا كانت لديك حساسية تجاه مادة فيدوليزوماب، أو تجاه أيٍّ من المكونات الأخرى في هذا الدواء (راجع نشرة معلومات المريض).







العلاج بدواء Entyvio

3



## الحقن تحت الجلد

حُقْنُ تُوخَذُ ذَاتِيًّا فِي الْمَنْزِلِ



عندما يؤخذ دواء Entyvio في المنزل، فهو يُعطى تحت الجلد باستخدام قلم حقنٍ أوتوماتيكي مُعبأ مسبقاً (حقنة تحت الجلد) مرةً كل أسبوعين.

تُعطى أوَّلُ حقنةٍ تحت الجلد في موعد التسريب الوريدي التالي حسب الجدول العلاجي، ومن ثَمَّ تُعطى مرةً كل أسبوعين. سيشرح لك الطبيب أو الممرِّضُ كُلَّ ما تحتاج إلى معرفته من أجل حقن نفسك بطريقة آمنة وسليمة.

## الجدول العلاجي

### التسريب الوريدي

التسريب الوريدي لمَرَّتَيْنِ عَلَى الْأَقْلِ، يُعْطَى فِي عِيَادَةِ الرَّعَايَةِ الصَّحِيَّةِ



ستلقى الجرعات الأولى من دواء Entyvio عن طريق التَّسْتِيلِ داخل الوريد ضمن عيادة الرعاية الصحية، لكي يُتَّاحَ مراقبةُ استجابتك للعلاج.

يُعطى الدواء بطريقة التَّسْرِيْبِ الوريدي في أحد أوردة ذراعك، ويستغرق حوالي 30 دقيقة. بعد الجلسة العلاجية، سَيُطَلَبُ مِنْكَ الْبَقَاءُ فِي الْعِيَادَةِ لِمُدَّةٍ قَدْ تَصَلُّ إِلَى سَاعَتَيْنِ مِنْ أَجْلِ الْمِرَاقَبَةِ.

يمكنك تناول الطعام والشراب كالمعتاد قبل إجراء التسريب الوريدي. يرجى إحضار زجاجة من مياه الشرب معك، وشيءٍ تشغل به نفسك.

بعد جرعتين على الأقل من الدواء المُعطى بالتسريب الوريدي، يمكنك إما متابعة تلقي Entyvio بالتسريب الوريدي (حيث سَيُعْطَى لَكَ فِي عِيَادَةِ الرَّعَايَةِ الصَّحِيَّةِ مَرَّةً كُلَّ ثَمَانِيَةِ أَسَابِيْعٍ أَوْ فِي فِتْرَاتٍ أَقْصَرِ)، أَوْ يُمْكِنُكَ الْبَدْءَ بِحَقْنِ نَفْسِكَ بِالْدَوَاءِ فِي مَنْزِلِكَ.

## استعمال محقن ENTYVIO الذاتي

### شروط تخزين قلم الحقن المُعَبَّأ مُسبقاً بدواء Entyvio

- خزن قلم حقن Entyvio في الثلاجة (2 - 8 درجات مئوية). خزن الأقلام وهي في علبتها الخارجية لأنها حساسة تجاه الضوء.
- عند الضرورة، مثلاً في حال السفر، يمكن أيضاً تخزين Entyvio في العلبة الخارجية ضمن درجة حرارة الغرفة (حتى 25 درجة مئوية) ولمدة تصل إلى سبعة أيام. لا تستعمل قلم الحقن المُعَبَّأ مُسبقاً في حال بقي خارج الثلاجة لمدة تزيد على سبعة أيام.
- لا تضع الدواء في المجمدة (الفريزر).
- لا تترك Entyvio تحت أشعة الشمس المباشرة.

## الالتزام بجدولك العلاجي

لضمان الحصول على أفضل نتيجة ممكنة من علاجك، من الهام أن تلتزم بجدولك العلاجي.

**إذا فاتك أحد مواعيد تلقي العلاج في عيادة الرعاية الصحية، احرص على حجز موعد جديد في أقرب وقت ممكن.**

إذا أخذت دواء Entyvio في منزلك، من الهام أن تأخذ حُقنك حسب تعليمات طبيبك. لا تتردد أبداً في السؤال إذا لم تكن متأكدًا تمامًا من أمر ما.

ليسهل عليك تذكر مواعيد حُقنك، نقترح عليك الآتي:

- أن تأخذ جرعتك العلاجية دائماً في اليوم نفسه من الأسبوع، وفي التوقيت نفسه
- اضبط هاتفك أو مفكرك الإلكترونية لتذكيرك بالمواعيد
- خطط لتجديد وصفتك الطبية قبل وقت كافي

**إذا فاتك أخذ إحدى جرعات Entyvio، خذ الحقنة التالية في أسرع وقت ممكن ثم تابع الحقن مرة كل أسبوعين.**

**لا توقف علاجك إلا بعد استشارة فريق الرعاية الصحية.**

ستجد في موقع الإنترنت [www.entyviopatient.se](http://www.entyviopatient.se) مقطع فيديو إرشادي يشرح لك بشكل مفصل كيفية حقن نفسك بقلم الحقن المُعَبَّأ مُسبقاً بدواء Entyvio.



## نصائح قبل إجراء الحقن الذاتي

### تهيأ نفسياً

- استرخ: جرّب مثلاً ممارسة تمارين التنفس العميق.
- تحدّث مع فريق الرعاية الصحية المشرف عليك، أو مع شريكك أو شخص مقرب، ليقدّموا لك الدعم.
- فكّر في كل الفوائد التي ستجنيها من أخذ الحقنة.

### قبل الحقن

- امنح نفسك الوقت الكافي للاستعداد، واقرأ التعليمات المفصلة بعناية.
- تذكّر ما فعلته عندما تمرّنت على الحقن الذاتي بإشراف ممرّضك أو طبيبك في العيادة.
- تمرّن مع العدّ البطيء إلى الرقم 10، بحيث تستغرق 10 ثوانٍ على الأقل للحقن.
- احقن في موضع جديد كلّ مرة.

### حصّر العلاج

- اترك قلم Entyvio في حرارة الغرفة لمدة 30 دقيقة تقريباً.

## تحضير محقن ENTYVIO الذاتي

قبل البدء بحقن نفسك بدواء Entyvio في المنزل، سيشرح لك الطبيب أو الممرض كل ما تحتاج إلى معرفته، وسيريك ما عليك فعله.

تضمن الصفحات التالية تعليمات مُفصّلة عن طريقة حقن دواء Entyvio باستخدام قلم الحقن المُعبأ مُسبقاً.

احرص دائماً على قراءة نشرة معلومات المريض المُرفقة بالدواء.

## كيف أتهيأ لأخذ الحقنة؟

قد لا يكون الأمر مريحاً لك عندما تحقن نفسك لأول مرة. وقد يسهّل عليك الأمر إذا هيأت نفسك جيداً. يجتاز معظم الناس هذه التجربة على خير ما يرام مع القليل من التمرين والصّبر.

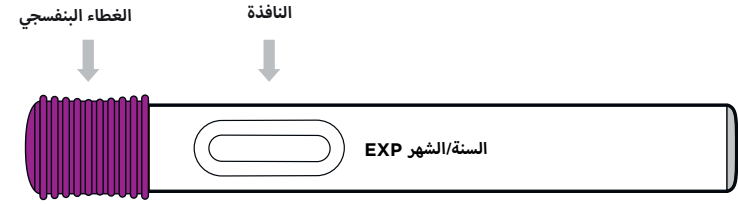
إذا كنت قد تلقّيت حقنةً أو تسريباً وردياً من قبل، فأنت تعلم طبيعة الإحساس بوخزة الإبرة، ولعلّ وخزة الإبرة بحدّ ذاتها هي ما يزعج الكثير من الناس. قد يهون عليك الأمر حين تفكّر في أن الكثير من الناس يحقنون أنفسهم بالدواء، سواء كانوا مصابين بالتهاب القولون التقرّحي أو داء كرون أو غيرهما من الأمراض.

وقد يفيدك أن تطلب الدّعم من أحد المقرّبين منك في البداية، لا من أجل التنفيذ العمليّ فحسب، بل من أجل الدّعم المعنويّ أيضاً.



## طريقة استعمال قلم الحَقن ENTYVIO

قبل إجراء الحقن:



بعد إجراء الحقن:



### (1) التحضير

- اختر مكاناً هادئاً لا يُزعجك فيه أحد.
- اجمع كل الأدوات التي تحتاجها لإجراء الحقنة وضعها على سطح مستوٍ ونظيف.
- أخرج العبوة التي تحتوي على قلم الحَقن من التلاجة ودعها تدفأ وصولاً إلى درجة حرارة الغرفة (تستغرق 30 دقيقة تقريباً).
- أحضر كل ما ستحتاجه:
  - مسحة كحولية
  - قطعة من القطن الطبي أو الشاش الطبي
  - وعاء خاص بالنفايات الحادة



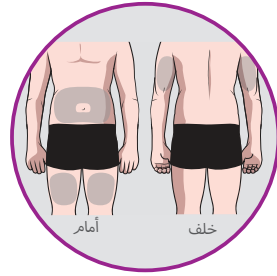
### (2) افحص قلم الحقن

- اغسل يديك.
- افحص قلم الحَقن للتأكد من أن الأختام موجودة وغير مفتوحة
- تأكد من تاريخ انتهاء الصلاحية.
- تحقق من أن الدواء يبدو صافياً وعتيم اللون أو أصفر.
- قد تشاهد بعض الفقاعات الهوائية داخل قلم الحَقن. وهو أمر طبيعي تماماً. لا تترجّ قلم الحقن.



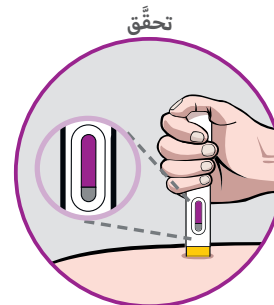
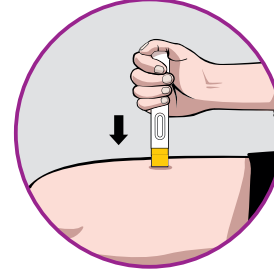
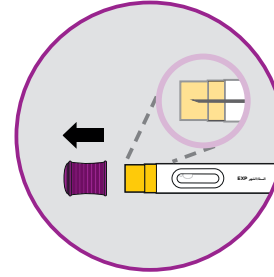
### (3) اختر موضع الحقن

- اختر موضع إعطاء الحقنة: الوجه الأمامي للفخذ، أو منطقة المعدة (لكن على مسافة 5 سم على الأقل من السرة)، أو الوجه الخلفي لأعلى ذراعك (فقط إذا كان شخص آخر سيعطيك الحقنة).
- احرص على تغيير مواضع الحقن في كل مرة.
- لا تحقن ضمن الوَحَمات الجلدية، أو الندوب، أو الرضوض، أو حيث يكون الجلد مؤلماً أو قاسياً أو محمراً أو غير سليم.
- نظّف موضع الحقن الذي اخترته بواسطة مسحة كحولية. اترك الجلد ليجف. لا تلمس هذا الموضع مجدداً إلا عند الحقن.



## (5) رتّب كل أدواتك

- ارمِ قلم الحَقن المستعمَل في وعاء النفايات الحادة مباشرةً بعد استعماله.
- أوعية النفايات الحادة متوفرة في الصيدليات السويدية. إذا لم يكن لديك وعاء للنفايات الحادة، يمكنك استعمال عبوة أو علبة، بشرط أن:
  - تكون مصنوعة من البلاستيك أو الورق المقوّى المتين والمقاوم
  - تكون مزوّدة بغطاء محكم الإغلاق ومقاوم للثقاب بحيث لا تخترقه الأدوات الحادة
  - يمكنها الوقوف عمودياً بثبات أثناء الاستعمال، ولا تتسرّب السوائل منها
  - توضع عليها علامة تحذّر من أنها تحتوي نفاياتٍ خطيرة
- يمكنك رمي الأدوات الأخرى (الغطاء البنفسجي والمسحة الكحولية وقطعة القطن أو الشاش) مع النفايات المنزلية العادية.
- عندما يمتلئ وعاء النفايات الحادة، سلّمه للصيدلية.



## (4) احقن دواء Entyvio

- أزل الغطاء البنفسجي بسحبه للخارج.
- لا تلمس الواقي الأصفر للإبرة.
- لا تستعمل قلم الحَقن إذا سقط منك أو من أي شخصٍ آخر على الأرض.
- أمسك القلم بحيث تستطيع رؤية النافذة.
- أمسك قلم الحَقن بشكل عمودي تماماً (زاوية قائمة 90 درجة) على موضع الحَقن. تأكد من أن الطرف الأصفر هو باتجاه موضع الحَقن. لا تضغط إلا عندما تكون جاهزاً لإجراء الحَقن.
- تأكد من أن الطرف الأصفر ملائم لموضع الحَقن.
- اضغط قلم الحَقن على الجلد لبدء عملية الحَقن.
- أبقه ثابتاً في مكانه وعدّ حتى الرقم 10 وأنت مستمرٌّ في ضغطه بإحكام. وبذلك تتأكد من أنك حقنت كمية الدواء بأكملها. قد تسمع طقّتين: الأولى عند بدء الحَقن، والثانية قبل انتهاء الحَقن بقليل.
- تحقّق من أن النافذة أصبحت بنفسجية اللون قبل أن تتوقف عن ضغط قلم الحَقن على جلدك.
- بالإضافة إلى اللون البنفسجي، ستشاهد القليل من اللون الرمادي في النافذة. وهو أمرٌ طبيعيٌّ تماماً.
- ارفع قلم الحَقن بعيداً عن جلدك.
- واقي الإبرة الأصفر يغطي الإبرة ويحميها.
- إذا لم تمتلئ نافذة الرؤية باللونين البنفسجي والرمادي بالكامل، اتصل بالطبيب أو الممرض أو الصيدلاني. فقد يدل ذلك على أنك تلقيت جرعة ناقصة.
- اضغط على موضع الحَقن بقطعة من القطن الطبي أو الشاش الطبي في حال ظهور أي دم.

## افهم علاجك بدواء ENTYVIO خلال 5 دقائق فقط

### شاهد مقاطع فيديو قصيرة على جهازك الخليوي أو اللوحي أو حاسوبك

ليست مقاطع الفيديو سوى مكمل لهذا الكتيب، بحيث تساعدك على فهم علاجك بدواء Entyvio على نحو أفضل والشعور بالطمأنينة.

### فيديو عن دواء Entyvio المُخصَّص للتسريب الوريدي

استُعملت مصطلحات بسيطة في هذا الفيديو لشرح ما يحدث عندما تتلقَى العلاج بدواء Entyvio في الوريد ضمن عيادة الرعاية الصحية.



### فيديو إرشادي عن قلم الحَقن Entyvio

تعليمات مُفضَّلة خطوة بخطوة عن طريقة حقن نفسك بقلم الحقن Entyvio.



لمشاهدة مقاطع الفيديو والحصول على معلومات إضافية، زُر موقع الإنترنت: [www.entyviopatient.se](http://www.entyviopatient.se)  
- يمكنك تتبُّع الرابط أو مسح رمز QR بجهازك.

بعد أن أنهيتَ قراءة هذا الكتيب، نرجو أن تكون قد حصلتَ على إجاباتٍ شافية عن أسئلتك، وأصبحت مستعداً ومرتاحاً جِبال علاجك بدواء Entyvio. إذا كانت لديك أي استفسارات أو ملاحظات خلال فترة علاجك، لا تتردد في التواصل مع فريق الرعاية الصحية المُشرف عليك.

نتمنى لك حظاً طيباً في رحلة علاجك بدواء  
**!Entyvio**



---

---

---

---

---

---

---

---

---

---

---

---

---

---

---

---

---

---

---

---

---

---

---

---

---

---

---

---

---

---

ملاحظات

---

---

---

---

---

---

---

---

---

---

---

---

---

---

---

---

---

---

---

---

---

---

---

---

---

---

---

---

---

---

Entyvio® (vedolizumab)، مسحوق 300 ملغ لتركيز محلول التسريب ومحلول 108 ملغ للحقن في قلم مملوء مسبقاً.

**ما هو إنتيفيو وفيمر يستخدم:** ينتمي إنتيفيو إلى مجموعة من الأدوية البيولوجية تسمى الأجسام المضادة وحيدة النسيلة (MAbs)، يستخدم إنتيفيو لعلاج البالغين الذين يعانون من علامات وأعراض:

- التهاب القولون التقرحي ذو نشاط مرضي متوسط إلى شديد
- مرض كرون مع نشاط المرض المعتدل إلى الشديد
- التهاب Pouchitis المزمن مع نشاط مرضي متوسط إلى شديد (ينطبق فقط على Entyvio كحقن في الوريد).

### لا تستخدم إنتيفيو:

- إذا كان لديك حساسية من فيدوليزوماب أو أي مكون آخر في هذا الدواء
- إذا كنت تعاني من عدوى حادة نشطة - مثل السل، تسمم الدم، الإسهال الشديد والقيء (نزلة معدية معوية)، عدوى في الجهاز العصبي.

**التحذيرات والاحتياطات:** أخبر أخصائي الرعاية الصحية الخاص بك على الفور إذا واجهت علامات رد فعل تحسسي أو عدوى خطيرة أو علامات على تأثر الجهاز العصبي، أثناء أو بين العلاجات، على سبيل المثال، تعاني من عدم وضوح الرؤية، أو فقدان الرؤية أو الرؤية المزدوجة، أو صعوبات في النطق، أو الضعف، في الذراع أو الساق، تغير في المشية أو التوازن، تميل مستمر، انخفاض أو فقدان الشعور، فقدان الذاكرة أو الارتباك. لا ينصح بهذا الدواء أثناء الحمل. يجب عليك أنت والطبيب أن تقررا ما إذا كانت الفائدة التي تعود عليك تفوق المخاطر المحتملة عليك وعلى الجنين. إذا كنت امرأة لديها القدرة على الإنجاب، يجب عليك تجنب الحمل أثناء استخدام Entyvio. استخدم وسيلة منع الحمل المناسبة أثناء العلاج ولمدة 4.5 أشهر على الأقل بعد العلاج. يجب اتخاذ القرار بإيقاف الرضاعة الطبيعية أو إيقاف العلاج ب إنتيفيو، مع الأخذ بعين الاعتبار فائدة الرضاعة الطبيعية لطفلك وفائدة العلاج بالنسبة لك.

اقرأ النشرة بعناية قبل البدء في استخدام Entyvio.

المعلومات المختصرة بناءً على النشرة المؤرخة 2023/07.

جهة الاتصال: شركة Takeda Pharma AB، [infosweden@takeda.com](mailto:infosweden@takeda.com)

هاتف: 00 28 731-08، [www.takeda.se](http://www.takeda.se).